



AUTHENTICS 300



用户手册

重要安全说明

使用前先检查线路电压

JBL Authentics 扬声器的设计用电规格为 100-240 V、50/60 Hz 交流电。如果连接至不符合产品规格的线路电压，将会造成安全和火灾危险，并会使设备受损。如果对指定型号的电压要求或所在地区的线路电压有任何疑问，在将设备插接至墙壁插座前，请先联系你的零售商或客服代表。

请勿使用延长线

为避免产生安全威胁，请务必使用设备随附的电源线。我们不建议此产品使用延长线。和所有电气设备一样，请勿将电源线铺设在地垫或地毯下面，也不要再电源线上摆放任何重物。如果电源线损坏，请立即通知授权服务中心，由专人将其更换为符合工厂规格要求的电源线。

交流电源线要轻拿轻放

从交流电插座拔电源线时，务必手持插头，不要拉扯电源线。如果长时间不使用此扬声器，请将插头从交流电插座中拔出。

请勿打开本产品的机箱

本产品内没有用户能够自行维修的组件。打开机箱可能会产生电击危险。同时，对产品做出任何修改都会使你的产品保修无效。如果设备内部意外进水，请立即断开交流电源，然后通知授权服务中心。

目录

重要安全说明	2	10. 商标	13
1. 引言	4	11. 开源许可证通知	13
2. 产品清单	4		
3. 产品概述	5		
3.1 前面板和顶部面板	5		
3.2 后面板	5		
4. 开机/关机	6		
4.1 交流电供电模式	6		
4.2 电池供电模式	6		
5. 连接	7		
5.1 连接家庭网络	7		
5.2 连接蓝牙设备	7		
5.3 连接外部音频设备	8		
6. 播放	8		
6.1 通过家庭网络播放	8		
6.2 播放蓝牙信号源	9		
6.3 控制音乐播放	9		
6.4 通过 AUX 信号源进行播放	10		
7. 设置	10		
7.1 声音设置	10		
7.2 软件升级	10		
7.3 硬重置	11		
7.4 恢复出厂设置	11		
8. 产品规格	11		
9. 故障排除	12		

1. 引言

感谢你购买 JBL Authentics 扬声器。我们强烈建议你花费少许时间通读本手册，充分了解产品以及产品的设置和使用方法。

如需充分利用产品功能和支持服务，将来你可能需要通过互联网更新产品软件。请参阅本手册中的软件更新部分，以确保你的产品始终搭载最新版的软件。

设计和规格可能随时变更，恕不另行通知。如果你对本扬声器以及其安装与操作有任何疑问，请联系你的零售商或客服代表，或访问我们的网站：www.jbl.com。

JBL One 应用程序

使用 JBL One 应用程序，你可以

- 轻松地将扬声器连接至 Wi-Fi 网络；
- 连接*音乐流媒体服务；
- 个性化音频设置；
- 管理并控制设备；
- 访问其他功能。



如需了解详细信息，请参阅“[5.1 连接家庭网络](#)”和“[6.1 通过家庭网络播放](#)”。

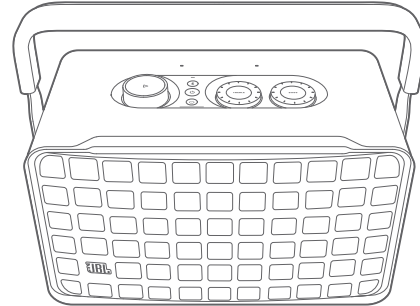
注：

- *可能需要 JBL One 应用程序上无法提供的订阅。

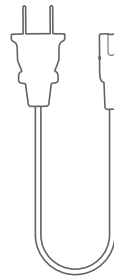
2. 产品清单

小心地拆开包装盒，检查是否包含以下部件。如有任何部件损坏或缺失，请勿使用产品，并联系你的零售商或客户服务代表。

扬声器



电源线

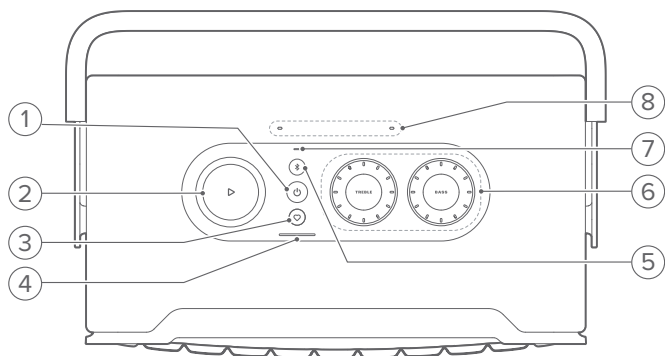


产品信息



3. 产品概述

3.1 前面板和顶部面板



1) 电源

- 按下可开机或关机。
- 长按 10 秒以上, 可重置扬声器。

2) 播放控制

(当通过 JBL One 应用程序、AirPlay、QQ 音乐或蓝牙播放流媒体音乐时, 可进行播放控制)

- 按一次可播放或暂停播放。
- 按两次可播放下一首曲目。
- 按三次可播放上一首曲目。

(旋转音量控制)

- 顺时针或逆时针旋转以增加或降低音量。

3) Moment

- 按下可直接访问 JBL One 应用程序中的播放列表和个性化的扬声器设置。

4) 电池指示器

	闪烁(红色)	电量低
	闪烁(白色)	正在充电
	常亮(白色)	当前电池电量
	关闭	充电完成

5) 蓝牙

- 按下按钮以进入蓝牙配对模式。
- 状态指示灯

	快速闪烁(白色)	蓝牙配对
	常亮(白色)	蓝牙已连接
	关闭	蓝牙未连接

6) 音色控制

TREBLE(高音)

- 顺时针或逆时针旋转以增加或降低高音音量。

BASS(低音)

- 顺时针或逆时针旋转以增加或降低低音音量。

7) 状态指示灯

系统:

	规则跳动(白色)	系统启动
	快速跳动(白色)	软件更新正在进行
	常亮(琥珀色)	恢复出厂设置

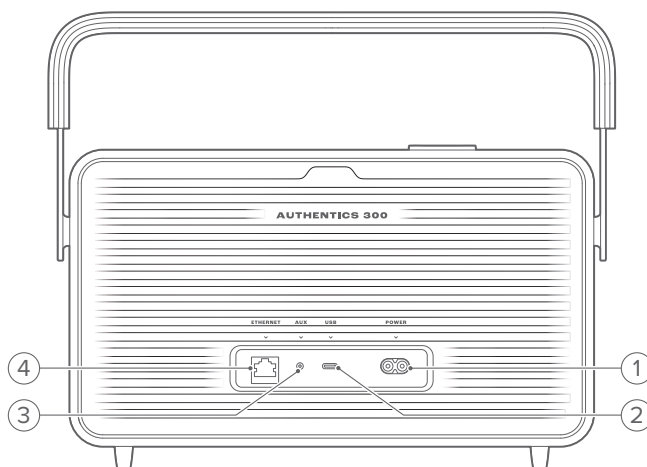
网络连接:

	缓慢跳动(白色)	正在进入 Wi-Fi 设置模式, 或网络已断开
	常亮(绿色)	扬声器已被 JBL One 应用发现
	常亮(白色)	网络已连接
	常亮(黄色)	Wi-Fi 连接信号弱

8) 麦克风

- 用于自动校音。

3.2 后面板



1) POWER

- 连接电源(使用随附的电源线)。

2) USB

- 用于软件更新的 USB 接口(仅限技术人员使用)。

3) AUX

- 通过 3.5 mm 音频线连接到外部设备的音频输出端。

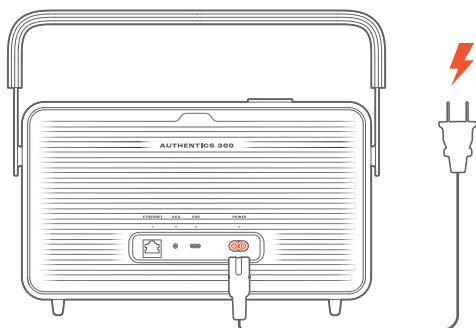
4) ETHERNET

- 通过以太网线连接到家庭网络。

4. 开机/关机


4.1 交流电供电模式

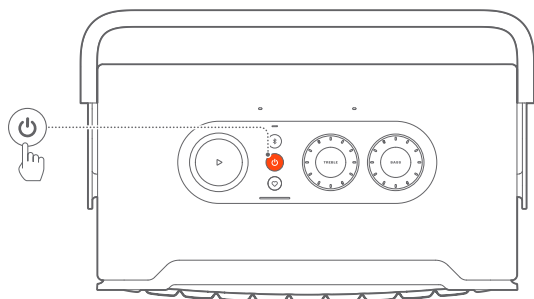
4.1.1 连接电源



- 使用随附的电源线将扬声器连接到电源。

4.1.2 开机

- 如需开机, 请按下 。



4.1.3 自动待机

如果扬声器处于非激活状态超过 10 分钟, 它将自动切换到待机模式。

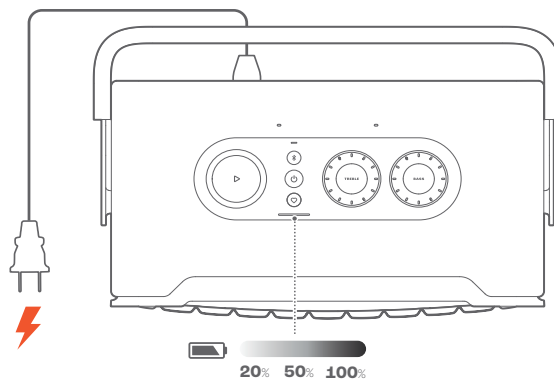
4.1.4 自动唤醒

在待机模式下, 扬声器会在以下情况下自动唤醒:

- 按下扬声器上的任何按钮;
- 扬声器已连接家庭网络, 并通过 JBL One 应用程序来控制设置和播放;
- 扬声器已连接家庭网络, 并通过已在 JBL One 应用程序中启用的服务, 将音乐串流到扬声器;
- 音频线已插入扬声器, 已经开始使用音频线连接的外部设备播放音乐。

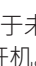
4.2 电池供电模式

4.2.1 给电池充电



- 使用随附的电源线将扬声器连接到电源。
→ 电池充电将自动开始。

4.2.2 省电模式

在电池供电模式下, 扬声器如果处于未活动状态超过 1 小时, 将自动关闭以节省电量。按下  以开机。

注:



- 为避免耗尽电池电量, 如果长时间不使用, 请关闭扬声器。
- 你可以在 JBL One 应用程序中设置自动关机时间。

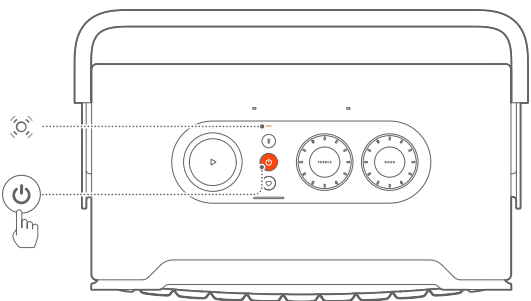
5. 连接

5.1 连接家庭网络

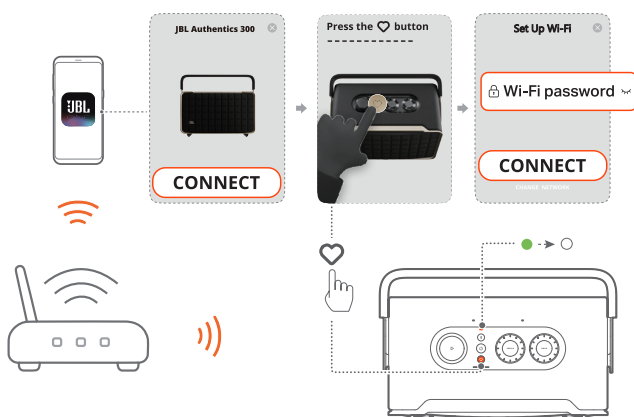
使用 Wi-Fi 或以太网线，将扬声器连接到网络。使用 JBL One 应用程序和支持的流媒体服务 (AirPlay 和 QQ 音乐)，你可以用扬声器播放智能手机或平板电脑中的音乐 (请参阅“[6.1 通过家庭网络播放](#)”)。

5.1.1 使用 Wi-Fi 连接家庭网络

- 在扬声器上，进入 Wi-Fi 设置模式：
 - 按下  以开机。
 -  (白色缓慢跳动)：扬声器进入 Wi-Fi 设置模式。



- 将 Android™ 或 iOS 设备连接到家庭 Wi-Fi 网络。下载 JBL One 应用程序。
- 启动 JBL One 应用程序。按照应用程序上的指示来设置 Wi-Fi 网络。
 - ● (绿色常亮)：JBL One 应用程序发现了扬声器。
 - ○ (白色常亮)：扬声器已连接到家庭网络。
 - 你可以通过 JBL One 应用程序或使用 JBL One 应用程序中启用的流媒体服务来播放音乐 (请参阅“[6.1 通过家庭网络播放](#)”)。

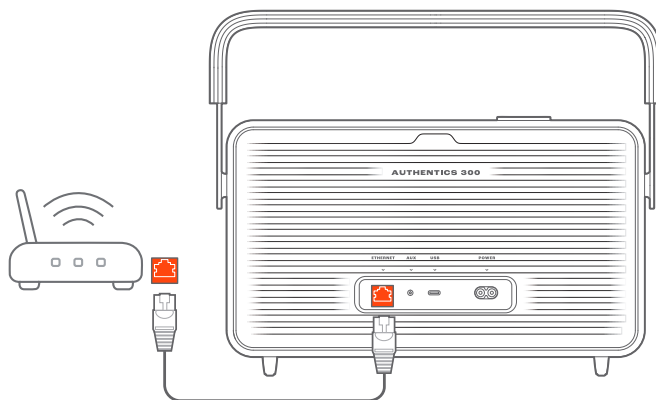


注：

- 确保扬声器与你的智能 Android 或 iOS 设备连接到同一个 Wi-Fi 网络。
- 如果 JBL One 应用程序无法发现你的扬声器，请长按  和  10 秒以上，以重新进入 Wi-Fi 设置模式。

5.1.2 使用以太网线连接家庭网络 (可选)

- 使用一根以太网线 (不随附) 将扬声器连接到家庭网络。



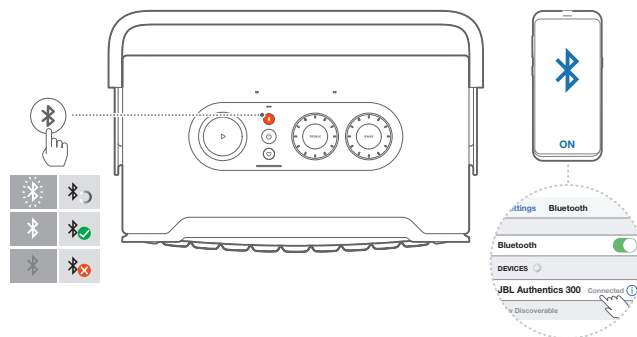
- 在你的 Android 或 iOS 设备上，下载并启动 JBL One 应用程序来播放流媒体音乐并进行控制。

注：



- 在你的 Android 或 iOS 设备上，你可以在 JBL One 应用程序中为扬声器重命名。
- 在你的 iOS 设备上，将扬声器添加到 Apple Home 应用程序，并与其他兼容 AirPlay 2 的扬声器一起进行管理。
- 在你的 iOS 设备上，如果已将扬声器添加到家庭网络，则可以使用与 AirPlay 兼容的应用程序启动 AirPlay 流媒体播放 (请参阅“[6.1.2 通过 QPlay \(QQ 音乐\) 播放](#)”)。
- 在线音乐流媒体服务因国家和地区而异。
- 有些功能需订阅相关服务才能使用，但并非在所有国家和地区上线。

5.2 连接蓝牙设备

通过蓝牙将扬声器与蓝牙设备连接，如智能手机、平板电脑和笔记本电脑。




5.2.1 连接蓝牙设备

- 如果需要选择蓝牙信号源，请按下 。
 -  (快速闪烁白色)：蓝牙配对准备就绪。
- 在你的蓝牙设备上，启用蓝牙并在三分钟内搜索“JBL Authenticics 300”。
 - ○ (白色常亮)：连接成功。

5.2.2 重新连接最后配对的设备

在扬声器进入待机模式时，你的蓝牙设备仍然为配对设备。下次切换到蓝牙信号源时，扬声器会自动重新连接上一次启用的设备。

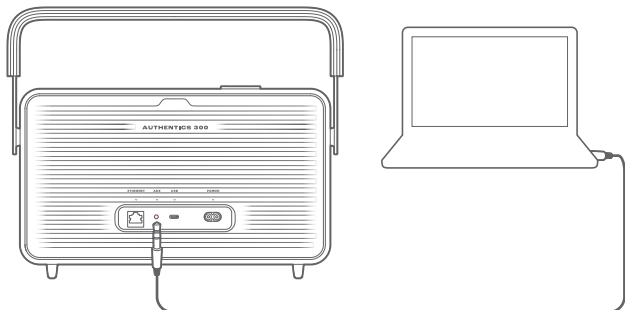
5.2.3 连接到另一个蓝牙设备

1. 如果需要选择蓝牙信号源，请按下 。
→ 此时扬声器进入蓝牙配对模式。
2. 按照“5.2.1 连接蓝牙设备”中的第 2 步进行操作。

注：

- 该扬声器支持多点连接。你可以在不断开第一个蓝牙设备的情况下配对第二个蓝牙设备。
- 如果扬声器和蓝牙设备之间的距离超过 33 英尺 (10 米)，则蓝牙连接将断开。
- 由于电子设备可能会造成无线电干扰，因此，产生电磁波的设备必须远离扬声器，例如微波炉和无线局域网设备。

5.3 连接外部音频设备



- 使用一根 3.5 mm 音频线 (单独出售) 将扬声器与外部音频设备连接。一端连接到扬声器上的 AUX 插孔，另一端连接到音频设备上的 3.5 mm 音频输出接口。

注：

- 连接音频线之后，先确保没有使用 Wi-Fi 或蓝牙播放音乐，然后开始通过音频线播放音乐。

6. 播放

注：

- 扬声器可支持音频流媒体播放，但不支持视频流媒体播放。
- 通过 AirPlay、QQ 音乐、蓝牙或其他在 JBL One 应用程序中启用的流媒体服务进行音乐播放时，当你在第二个连接的设备上开始音乐播放时，当前连接的设备将暂停播放音乐。
- 在通过 AirPlay 播放期间，当扬声器在家庭 Wi-Fi 和有线网络之间切换时，音乐播放会暂停，并会在几分钟后恢复，具体取决于宽带的带宽条件。如需了解如何连接到家庭有线网络，请参阅“5.1 连接家庭网络”。

6.1 通过家庭网络播放

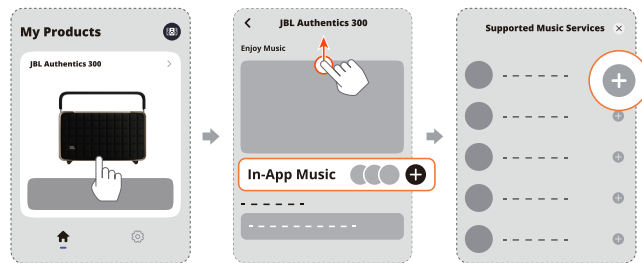
开始之前，请确保：

- 你的 Android 或 iOS 设备与扬声器连接到同一个 Wi-Fi 网络，用于音乐流媒体服务和控制 (请参阅“5.1 连接家庭网络”)。

6.1.1 通过 JBL One 应用程序播放

通过 JBL One 应用程序，将已启用的音乐服务中的音频串流到扬声器。

1. 在你的 Android 或 iOS 设备上，
 - 启动 JBL One 应用程序，浏览可用的*音乐流媒体服务以选择音乐，然后将音乐串流到连接的扬声器。



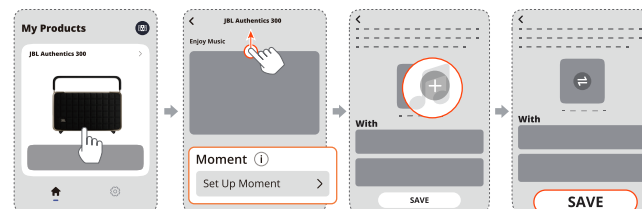
2. 如需退出音乐播放，请切换到其他信号源。

注：


- *可能需要 JBL One 应用程序上无法提供的订阅。

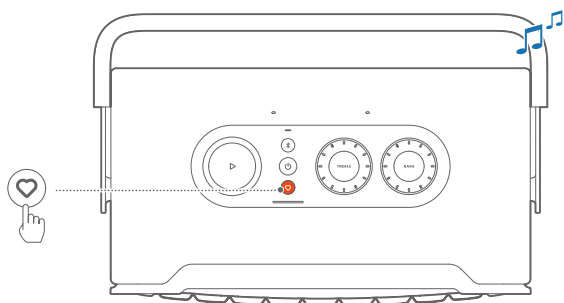
使用 ♥ (Moment) 按钮访问预设值

1. 在 JBL One 应用程序上，
 - 设置 ♥ (Moment) 的个性化功能。



2. 在扬声器上,



- 按下  可访问个性化播放列表和扬声器设置。

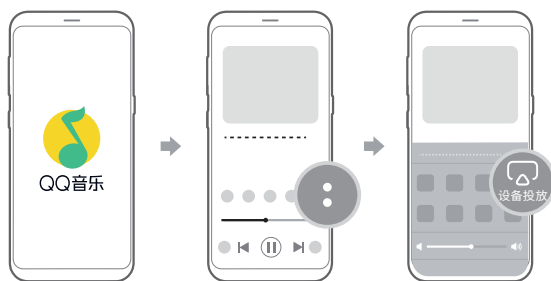


6.1.2 通过 QPlay (QQ 音乐) 播放

通过 QPlay (QQ 音乐), 你可以将音频从 Android 或 iOS 设备传输到扬声器。

1. 在你的 Android 或 iOS 设备上,

- 启动 QQ 音乐应用 ，然后开始播放音乐。在播放页面依次点击“.”和  图标, 并选择“JBL Authentics 300”作为扬声器。




安卓或 iOS 设备

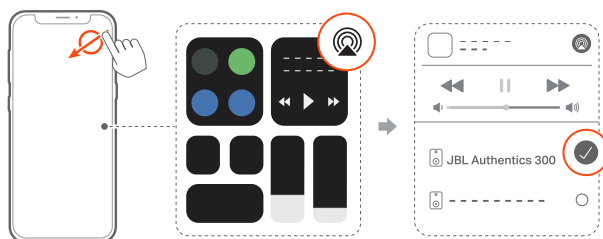
2. 如需退出音乐播放, 请切换到其他信号源。

6.1.3 通过 AirPlay 播放

通过 AirPlay, 你可将音频从 iOS 设备串流到扬声器。

1. 在你的 iOS 设备上,

- 如需进入 iOS 设备中的控制中心, 请从右上角向下滑动。点击  选择所连接的扬声器, 然后通过应用程序串流音频。

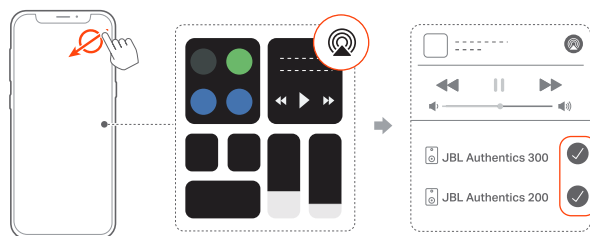



2. 如需退出音乐播放, 请切换到其他信号源。

6.1.4 多房间播放

通过多房间播放, 你可以将 iOS 设备上的音乐串流到多台支持 AirPlay 的扬声器。

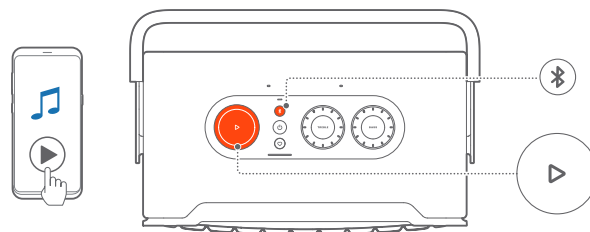
AirPlay





- 在 iOS 设备上, 进入“控制中心”。
- 点击  根据需要选择多个已连接的扬声器。
- 在应用程序上启动音乐流媒体播放。

6.2 播放蓝牙信号源

通过蓝牙, 可将音频从蓝牙设备串流到扬声器。



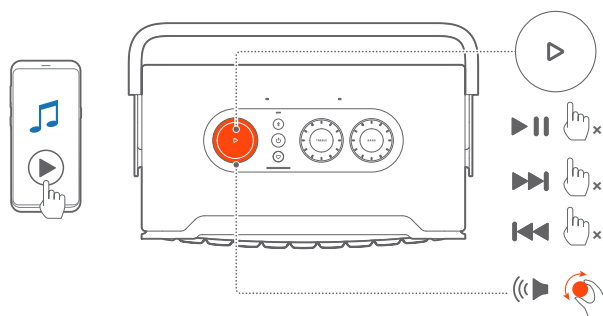
- 检查扬声器是否已正确连接到蓝牙设备 (请参阅“[5.2 连接蓝牙设备](#)”)。
- 如需选择蓝牙信号源, 请按 。
- 接着就可以开始播放蓝牙设备上的音频。
 - 或者, 按下扬声器上的  来控制播放。

注:

- 当你启动 Wi-Fi 进行音乐播放时, 蓝牙音乐播放就会自动暂停。

6.3 控制音乐播放

使用 JBL One 应用程序、AirPlay、QQ 音乐或蓝牙播放流媒体音乐时, 你可以控制音乐播放。



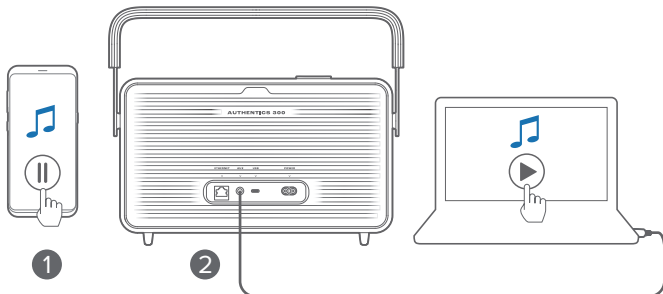
- 按 ▷ 一次可播放或暂停播放。
- 按 ▷ 两次可跳到下一曲目。
- 按三次 ▷ 跳到上一曲目。
- 顺时针或逆时针转动音量旋钮,可增加或降低音量。

注:

- AUX 模式下无法进行音乐控制。

6.4 通过 AUX 信号源进行播放

使用一根 3.5 mm 音频线,通过扬声器在外部音频设备上收听音乐播放。



1. 请检查扬声器是否已正确连接到外部音频设备(请参阅“[5.3 连接外部音频设备](#)”)。
2. 检查你是否已在扬声器上暂停通过蓝牙和家庭网络进行的音乐流媒体播放。
3. 在外部音频设备上开始播放音频。
4. 调整外部音频设备或扬声器的音量。

注:

- 如果外部音频设备没有音频输出,请尝试先断开,然后重新连接音频线。

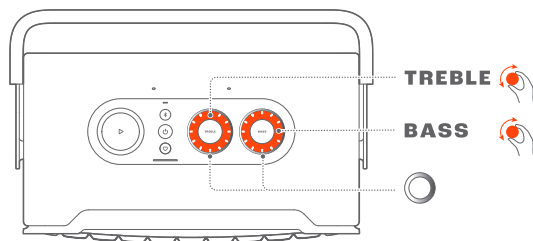
7. 设置

7.1 声音设置

7.1.1 音色控制

通过 JBL One 应用程序或扬声器上的旋钮,你可以调整均衡器(EQ),设置个性化的声音效果。

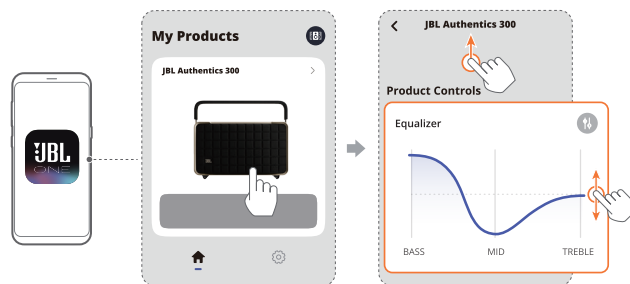
- 选项 1:在扬声器上:



默认均衡器设置

均衡器	默认音量	LED 灯环
TREBLE (高音)	6	
BASS (低音)		

- 选项 2:通过应用程序:



注:

- 应用程序和扬声器上的声音设置将同步。

7.1.2 自动校音

为了根据聆听位置优化聆听体验,每当你将扬声器连接电源并开始在扬声器上播放音乐时,扬声器都会启动自动校音功能。自动校音过程需要三分钟。如果在自动校音完成之前停止播放音乐,当你再次开始音乐播放时,将会继续进行自动校音。


注:

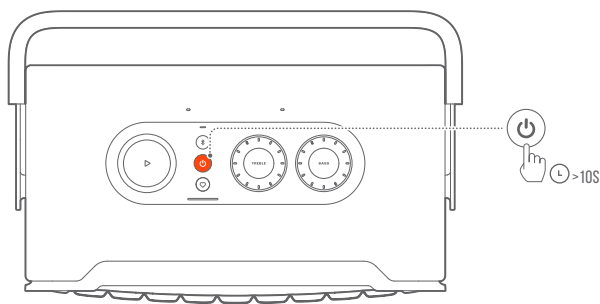
- 当关闭麦克风时,自动校音功能将被禁用。

7.2 软件升级

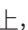

当扬声器通过家庭网络连接到互联网并且电池电量超过 30% 时,扬声器的软件将自动更新到最新版本。

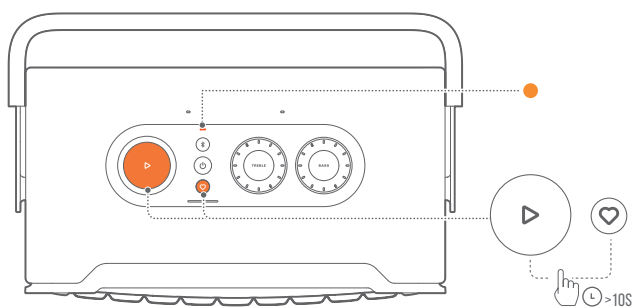
7.3 硬重置

如果扬声器对按键没有反应,请按住  10 秒以上以重置扬声器。



7.4 恢复出厂设置

在扬声器上,同时按住  和  10 秒以上,可以恢复出厂设置,即恢复工厂预设的默认设置。出厂重置完成后,扬声器将自动关闭电源并重新启动。



8. 产品规格

一般规格

- 型号:Authentics 300
- 音箱系统:立体声 2.0
- 电源:100 - 240V 交流电, ~ 50/60Hz
- 扬声器总输出功率 (THD 为 1% 时的最大值):100W
- 喇叭单元:2 台 25 mm 高音喇叭单元+ 5.25" 低音喇叭单元
- 联网待机功率:< 2.0W
- 工作温度:0°C - 45 °C
- 锂电池:3.6V, 4800mAh
- 电池充电时间:<3.5小时
- 音乐播放时间:最长8小时(取决于音量和音频内容)

音频规格

- 频率响应:45Hz - 20kHz (-6dB)
- 音频输入:1 个音频输入、蓝牙/WIFI和以太网

USB 规格

- USB 端口:C 型
- USB 额定输出:5V 直流, 0.5A

无线规格

- 蓝牙版本:5.3
- 蓝牙模式:A2DP 1.3.2、AVRCP 1.5
- 蓝牙发射器频率范围:2400 MHz - 2483.5 MHz
- 蓝牙发射器功率:< 13 dBm (EIRP)
- Wi-Fi 网络:IEEE 802.11 a/b/g/n/ac/ax (2.4GHz/5GHz)
- 2.4G Wi-Fi发射器频率范围:2412 - 2472 MHz (2.4 GHz ISM 频带, 美国 11 个频道, 欧洲和其他国家/地区 13 个频道)
- 2.4G Wi-Fi发射器功率:< 20 dBm (EIRP)
- 5G Wi-Fi发射器频率范围:5.15 - 5.35 GHz、5.725 - 5.825 GHz
- 5G Wi-Fi发射器功率:5.15 - 5.25 GHz <23 dBm、5.25 - 5.35 GHz <23 dBm、5.725 - 5.825 GHz <14 dBm (EIRP)

尺寸

- 尺寸(宽 x 高 x 厚):
342 x 195.6 x 180.3 mm / 13.46" x 7.7" x 7.1"
- 重量:4.9 kg/10.8 lbs
- 包装尺寸(宽 x 高 x 厚):
403 x 272 x 272 mm / 15.9" x 10.7" x 10.7"
- 包装重量:6.64 kg / 14.6 lbs

9. 故障排除

切勿尝试自行修理产品。如果你在使用此产品时遇到问题,请在请求维修之前进行如下检查。

如需获取更多故障排除技巧,请访问支持页面:


<https://product.jbl.com/AUTHENTICS-300.html>

系统

设备无法开机。

- 检查电源线是否已连接电源和扬声器。
- 请检查电池是否有足够的电量。

扬声器对按键没有反应。

- 按住  10 秒以上,可重置扬声器。扬声器将关闭然后重新开启。

蓝牙

设备无法连接到扬声器。

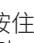
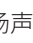
- 检查你是否在设备上启用了蓝牙。
- 如果扬声器已经与另一个蓝牙设备配对,请重新进入蓝牙配对模式(请参阅“[5.2.3 连接到另一个蓝牙设备](#)”)。

连接的蓝牙设备的音质不佳

- 蓝牙接收性能很差。将信号源设备移近扬声器,或移开源设备与扬声器之间的障碍物。

Wi-Fi

无法连接至 Wi-Fi。

- 确保已打开 Wi-Fi。
- 确保选择了正确的网络并输入了正确的密码。
- 确保路由器或调制解调器已开启并且在合适范围内。
- 在路由器设置中,确保已将安全类型设置为 WPA2 或自动。
- 确保扬声器与你的手机或平板电脑连接到同一个无线网络。
- 如果在设置 Wi-Fi 时遇到困难,请按住扬声器上的  和  按钮,直到状态指示灯呈白色缓慢跳动。

播放

AirPlay 找不到支持 AirPlay 音乐流媒体功能的扬声器。

- 在 Apple 设备上,将软件更新至最新版本:iOS 13.4 及更新版本、macOS 10.15.4 及更新版本,或 tvOS 14.3。
- 确保你的 Apple 设备已连接到与扬声器相同的网络。
- 对于运行 Windows 版 iTunes 的个人电脑,你可以通过蓝牙将音乐从个人电脑串流到扬声器。

当音源从蓝牙切换到 AirPlay 或 QQ 音乐时,音乐播放不顺畅。

- 音频传输和播放的质量取决于连接扬声器和传输设备(如手机、平板电脑和个人电脑)的网络流量情况和覆盖范围。

当声源从蓝牙切换到音频输入时,音频输入源上无法播放音乐。

- 请断开并重新用 3.5mm 音频线连接扬声器。

10. 商标



The Bluetooth® word mark and logos are registered trademarks owned by Bluetooth SIG, Inc. and any use of such marks by HARMAN International Industries, Incorporated is under license. Other trademarks and trade names are those of their respective owners.



Wi-Fi CERTIFIED 6™ and the Wi-Fi CERTIFIED 6™ Logo are trademarks of Wi-Fi Alliance®.



Use of the Works with Apple badge means that an accessory has been designed to work specifically with the technology identified in the badge and has been certified by the developer to meet Apple performance standards.

Apple, and AirPlay are trademarks of Apple Inc., registered in the U.S. and other countries.

To control this AirPlay 2-enabled speaker, iOS 13.4 or later is required.



QQ音乐是本音响的内容合作伙伴腾讯公司的商业标识或版权形象。

11. 开源许可证通知

本产品包含 GPL 下的开源软件许可。为方便起见，源代码和相关版本说明也可见于

https://harman-webpages.s3.amazonaws.com/Harman_One_OS_A_package_license_list.htm

请随时与我们联系：

Harman Deutschland GmbH

HATT: Open Source, Gregor Krapf-Gunther, Parking 3
85748 Garching bei Munchen, Germany

如果你对产品中的开源软件有其他问题，请发送邮件至
OpenSourceSupport@Harman.com。



HARMAN International Industries,
Incorporated 8500 Balboa Boulevard,
Northridge, CA 91329 USA
www.jbl.com

© 2023 HARMAN International Industries, Incorporated.
保留所有权利。

JBL 是 HARMAN International Industries, Incorporated 在美国和/或其他国家和地区的注册商
标。如性能、规格及外观有更改,恕不另行通知。